

# 高林實業股份有限公司

## 風險管理政策與程序

### 第一條、政策

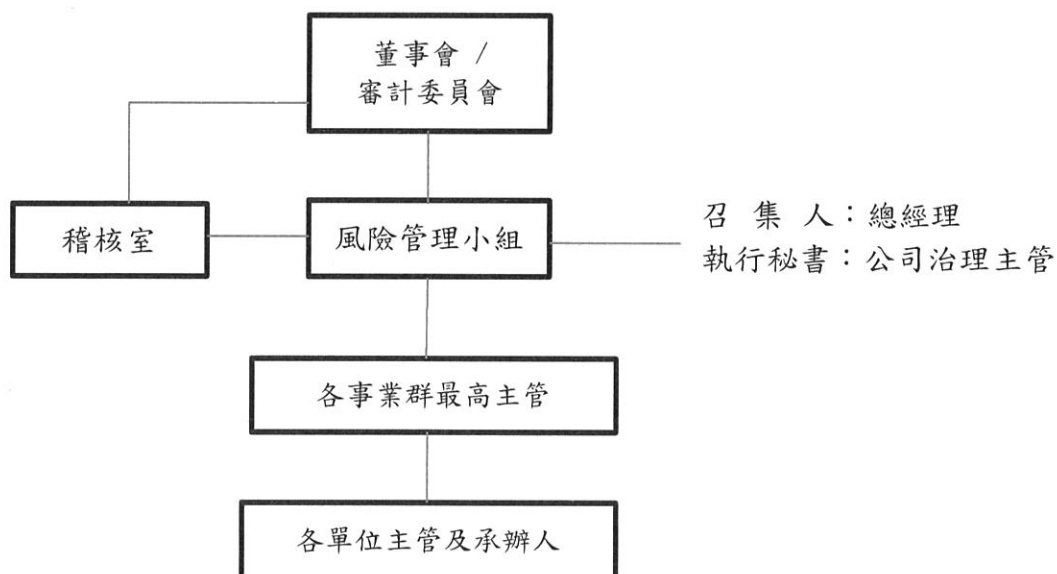
為確保本公司及子公司公司治理，將公司營運可能面臨之風險事先予以因應，以達預防之效益，確保公司策略目標之達成。

### 第二條、管理範疇

以積極並具成本效益的方式，整合並管理所有對營運及獲利可能造成影響之風險，採取因應的處理機制。

本公司風險管理包括經營與策略風險、財務風險、營運風險、資訊風險、法遵與合約風險、氣候變遷與危害風險等管理。

### 第三條、管理組織架構



### 第四條、風險管理流程

管理流程包括：風險辨識、風險監督、風險報告。

#### 一、風險辨識：

1. 經營與策略風險。
2. 財務風險。
3. 營運風險。
4. 法遵與合約風險。
5. 氣候變遷與危害風險。
6. 資訊安全風險。
7. 其他。

上揭之風險類別等與其對應之風險管理單位及機制，詳如附表一

#### 二、風險監督：

各事業群最高主管應監控所屬職掌業務的風險，並提出因應對策，提交

風險管理小組。

### 三、風險報告：

充分記錄管理程序及執行結果，風險管理小組至少一年一次向董事會報告風險狀況，以供管理參考。

## 第五條、風險管理之執行

### 一、依風險管理三級制分工架構運作：

#### 1. 第一線責任：

各單位業務承辦人為其承辦業務之風險責任人，須依相關業務之內部控制制度及相關辦法、作業基準執行業務，為最初之風險發覺及控制直接負責人員。

#### 2. 第二線責任：

各部門主管須負責相關業務之風險管理，並依據實際業務之運行審視內控制度或辦法、作業基準，且應注意主管機關公告之最新法規、命令，適時增修訂相關內部規範。

#### 3. 第三線責任：

各事業群、子公司最高主管須審視及辨識公司各項風險因子及風險管理機制之完整性，並應確實依照公司風險管理政策監控各功能部門相關風險。

### 二、風險管理小組

1. 風險管理小組由總經理擔任召集人，公司治理主管擔任執行秘書，為負責風險管理政策制修訂及執行風險監控與督導之權責單位，其獨立於功能業務部門之外，行使職權並向董事會報告執行情形。

2. 稽核室秉持獨立性與客觀性，負責督導與提醒各級擔當主管確實遵守風險管理政策之執行。

## 第六條、風險管理政策之修訂

風險管理小組應每年檢視風險管理政策內容，並隨時注意國際與國內風險因子，據以檢討改善公司風險管理政策。

第七條、本風險管理政策與程序經董事會審核通過後生效，修正時亦同。

本辦法附表一除風險類別，其修訂應經董事會決議外，其餘內容由各風險管理單位依經營特性與內（外）部營運環境變化，依其必要修訂後，向董事會報告之。

訂定日期：111年11月11日董事會通過。

附表一

風險類型	風險內容說明	風險管理單位
經營與策略 風險	<p>指因所屬產業、事業經營與策略而產生損失之風險。</p> <p>政經面向： 包含因國內外政治、經濟與監管要求等因素，對公司造成財務或業務影響的風險。</p> <p>產業面向： 包含因國內外市場與產業變化等因素，對公司造成財務或業務影響的風險。</p> <p>財務面向： 包含公司之金融資產或負債（含財務狀況表內外資產暨負債）因市場風險因子（利率、匯率、股價、商品價格等）波動，使得價值發生變化，所造成種種損失的風險。</p>	財務部
財務與營運 風險	<p>財務面向： 包含因資產評估、信用與償付能力、流動性風險及匯率及政策等對公司造成影響的風險。</p> <p>營運面向： 包含因營運模式改變、組織架構調整、銷貨採購過於集中、產品淘汰、產品與服務之計及品質管理以及商業合約重大風險管理等對公司造成影響的風險。</p> <p>內控面相： 包含與公司內部控制相關之風險。</p> <p>智財面向： 如專利申請與維護、智慧財產權保護等。</p> <p>供應鏈面向： 包含因供應商品質、價格、交期與企業社會責任等有關議題而對公司造成影響的風險。</p> <p>公關面向： 包含與公共關係有關議題，如品牌管理、企業形象之塑造與維護等對公司造成影響的風險。</p>	企業服務群  貿易事業群  生活時尚 事業群
資訊安全 風險	<p>資安面向： 如數位資訊安全、一般資料保護規範等對公司造成影響的風險。</p>	資訊部門  企業服務群
法遵與合約 風險	<p>法遵面向： 包含未能遵循各式法律規範而可能衍生之風險，或各項可能侵害公司權益之法律風險等。</p> <p>合約面向： 包含未能遵循相關法規之風險，包括但不限於勞動法令、公司法及證券交易法相關法規、進出口法規管制、產業行為準則、反貪腐與反壟斷規範等，而可能衍生之風險。</p>	法務  稽核室  企業服務群

<p>氣候變遷與 危害風險</p>	<p>環境面向： 包含因應氣候變遷與天然災害相關議題所展開之溫室氣體排放管理、能源管理等有關議題之風險；以及需符合國際及當地環保法令如空水廢毒噪排放管理或環評要求等風險對公司造成影響的風險。</p>	<p>總務部門  企業服務群</p>
<p>投資風險</p>	<p>投資面向： 包含因轉投資標的過於集中、高風險高槓桿操作、衍生性商品交易、金融理財等短期投資市價之波動風險，或長期投資被投資公司之營運規模管理風險等對公司造成影響的風險。</p>	<p>投資開發 事業群  財務部</p>
<p>人力資源風險</p>	<p>人力資源面向： 包含員工或供應商之人權議題，包含但不限於勞資關係、童工、強迫勞動等所造成之風險；以及公司人才發展管理，如招募及留任人才、人才發展機制等議題所造成之風險。 工作環境面向： 包含與員工或供應商安全工作環境有關議題所造成之風險。</p>	<p>人資部門  企業服務群</p>

附表二

高林實業股份有限公司  
風險管理紀錄表

風險議題 (作業/活動)	風險說明 (對人員、設備、環境、 財務危害/損害)	風險評估			行動方案 / 改善措施	負責人
		發生 機率	嚴重 度	風險 等級		